

# Vas → V

Santé, bien-être et vie pratique

60 ans et 

2025



En route !

- 3 Édito
- 4 TaPasS
- 6 Ma forme, j'y tiens
- 8 Mon équilibre, j'y tiens
- 10 Ma mémoire, j'y tiens
- 12 Sécurité routière
- 13 Agir pour la mobilité
- 14 Au sein des EHPAD
- 16 Synthèse de l'activité 2025
- 18 Évaluation de la satisfaction
- 19 Conclusion et perspectives

**R**econnu pour son expertise dans l'accompagnement des personnes âgées, la Fondation ILDYS a conçu et développé *Vas-Y*, un programme de prévention dédié aux personnes de 60 ans et plus.

Lancé en 2017 à l'occasion du premier appel à candidatures de la Commission des Financeurs de la Prévention de la Perte d'Autonomie du Finistère, *Vas-Y* est un dispositif qui bénéficie principalement du soutien du Conseil Départemental du Finistère, de l'Agence Régionale de Santé Bretagne et de l'Association Pour Bien Vieillir Bretagne.

Déployées sur l'ensemble du territoire finistérien, les actions de sécurité routière bénéficient également du soutien de la filiale Santé et Bien-vivre du Crédit Agricole du Finistère ainsi que de la préfecture du Finistère.

En 2025, les parcours multithématiques ont été déployés dans six communes du Pays de Morlaix, renforçant ainsi l'ancrage territorial du dispositif sur la partie nord-est du département. Cette stratégie a permis d'éviter un effet de dispersion des actions et de proposer un véritable service de prévention, clairement identifié par l'ensemble des acteurs de la santé et de l'action sociale, capable d'apporter des réponses adaptées au public ciblé.

Grâce à sa notoriété et son solide maillage partenarial, associant notamment Finistère Habitat, les établissements sociaux et médico-sociaux, les Centres locaux d'information et de coordination (CLIC), les plateformes d'accompagnement et de répit des aidants (PFR) ainsi que l'ensemble des professionnels de santé, *Vas-Y* enregistre un excellent taux de fréquentation.



Les élus locaux jouent également un rôle clé en soutenant la mise en œuvre des actions et en assurant une diffusion efficace de l'information auprès des habitants. Ils contribuent par ailleurs à l'identification de situations particulières permettant ainsi l'intégration des personnes concernées dans un parcours de prévention adapté.

Depuis 2024, notre action de prévention s'est étendue à un nouveau public : les résidents d'EHPAD. En 2025, le projet « Des épices pour vos papilles » a été proposé, offrant des animations à la fois ludiques et stimulantes. Leur succès repose sur une collaboration étroite entre l'équipe *Vas-Y*, les diététiciennes de Défi Santé Nutrition et les professionnels des seize établissements partenaires.

Ce livret présente en détail l'activité de 2025, mettant en lumière les méthodes, les accompagnements et le contenu du programme *Vas-Y*.

Merci de l'attention que vous portez à cette démarche, bonne lecture !

**Philippe BAZIRE**  
Président de la Fondation ILDYS



# TAPASS

## Temps d'Accompagnement pour la Prévention, les Activités Signifiantes et la Santé

---

Le programme de prévention TaPasS, porté par Vas-Y à l'initiative des ergothérapeutes, s'inspire du programme américain Lifestyle Redesign. Les professionnelles ont été formées spécifiquement pour maîtriser cette méthode. TaPasS combine un accompagnement individuel et des séances collectives hebdomadaires, organisées autour de modules choisis par les participants, afin de favoriser des changements durables dans les habitudes de vie et les occupations quotidiennes, et ainsi préserver la santé et prévenir la perte d'autonomie.

À la Maison de l'Aidant de Landivisiau, deux promotions se sont succédées : d'octobre 2024 à juin 2025, puis de septembre 2025 à mai 2026. Une campagne d'information par mail a permis de former un premier groupe de participants. Des entretiens ont ensuite été réalisés afin de vérifier l'adéquation entre leurs attentes et le programme. Une liste d'attente a été établie, alimentant la seconde session, complétée par des inscriptions spontanées sur recommandation d'anciens participants.

Chaque participant définit un à trois objectifs personnels mesurables. En groupe, ils choisissent 8 thématiques à aborder parmi les 15 modules de TaPasS. Le module sur l'équilibre occupationnel et son impact sur la santé est obligatoire en préambule. Chaque module, comptant plusieurs séances, commence par un temps de réflexion et d'échanges sur les pratiques, les représentations et les enjeux de santé, puis se poursuit par des séances de mise en pratique. Les participants sont acteurs dans la recherche d'informations, soutenus par des données de santé probantes. Les séances sont majoritairement animées par l'ergothérapeute, avec l'intervention ponctuelle d'autres professionnels de santé.

Certaines thématiques incluent des mises en situation concrètes, par exemple dans un café associatif, favorisant l'engagement, la création de nouvelles habitudes et le développement du lien social.

Enfin, le programme national TaPasS, déjà validé sur le plan médico-économique aux États-Unis et au Québec, fait l'objet d'une évaluation en France. Vas-Y participe à l'étude ELEOPS menée par le Living Lab du CHRU de Rennes pour mesurer l'efficacité du programme dans le contexte français, et une future étude portera sur l'adaptation de TaPasS à l'accompagnement des aidants.



- Bénéficiaires : **11**
- Nombre d'actions : **1**
- Site : **Landivisiau**



© Fondation IDYS

Lors du module 4 du programme TAPASS, « Interagir avec les autres », les participants se sont mis en situation par petits groupes de trois, debout dans la salle, pour expérimenter des échanges et des interactions guidées. Encadrés par l'ergothérapeute, ils ont exploré différentes manières de communiquer, de se positionner et de s'écouter. Cette activité favorise l'expression, la coopération et la confiance en soi, tout en renforçant les compétences sociales et relationnelles.

# MA FORME, j'y tiens !

Le parcours initialement intitulé « Ma santé, j'y tiens ! » s'inscrit dans une approche qui considère la santé comme une ressource à préserver, un capital à protéger tout au long de la vie. L'accent est mis sur l'importance d'une alimentation adaptée à l'avancée en âge, la pratique régulière d'une activité physique, le maintien d'une hygiène de vie favorable.

Des discussions avec quelques personnes, ayant participé à d'autres parcours du dispositif, ont expliqué pourquoi ils n'avaient pas choisi de participer à « Ma santé, j'y tiens ! ». Cela a révélé un décalage entre cette approche et les représentations courantes de la santé. Pour le grand public, la santé est souvent perçue comme la simple absence de maladie.

Dans ce contexte :

- Les personnes se percevant en bonne santé ne se sentaient pas concernées par le parcours ;
- Celles vivant avec une pathologie considéraient parfois que le dispositif ne leur était plus destiné.

Cette perception a probablement limité la participation au parcours pour certaines personnes.

Pour y remédier, et sans en modifier le contenu, le parcours a été renommé « Ma forme, j'y tiens ! ». Cette nouvelle formulation, largement comprise et partagée, renvoie à un bien-être physique et mental, associé à l'énergie, à la vitalité et à la capacité d'agir au quotidien. Elle permet ainsi de mieux toucher le public cible et de renforcer l'attractivité et l'appropriation du parcours.

Le parcours débute par une table ronde animée par une diététicienne et une chargée de prévention. Il se poursuit par trois ateliers cuisine, au cours desquels les participants confectionnent ensemble de délicieuses recettes alliant plaisir et besoins nutritifs. À l'occasion de huit sorties conviviales, un enseignant en activité physique adaptée initie les participants à la pratique de la marche avec bâton, favorisant à la fois l'activité physique et les échanges sociaux.

L'objectif est d'encourager la pratique régulière d'une activité physique et l'adoption de comportements alimentaires durables, afin de favoriser un vieillissement en santé et en autonomie.



© Fondation ILLDYS

Les participants du Parcours « Ma forme, j'y tiens ! » à Plourin-lès-Morlaix, ont préparé lors de cette séance sur le thème de « la prévention des maladies cardiovasculaires », une salade accompagnée d'une vinaigrette « maison ». Les échanges ont porté sur les choix des huiles (colza, noix, olive, arachide) et sur les alternatives pour limiter le sel par l'utilisation d'herbes, d'épices ou de citron pour relever le goût. Ce temps convivial et de plaisir s'est poursuivi par la dégustation du repas. Ensuite, bâtons de marche en main, le groupe a rejoint l'enseignant APA pour une sortie de plein air.



- Bénéficiaires : **91**
- Nombre d'actions : **9**
- Sites : **Guerlesquin, Roscoff, Plouzévéde, Lanhouarneau, Plourin-les-Morlaix**

# MON ÉQUILIBRE, j'y tiens !

Le parcours « Mon équilibre, j'y tiens » est un programme de 12 séances, conçu par les ergothérapeutes pour réduire la fréquence, le risque et la gravité des chutes. Il prend en compte à la fois les capacités intrinsèques des participants et les facteurs extrinsèques liés à l'environnement. Le parcours a été animé par des enseignants en Activité Physique Adaptée (APA), des ergothérapeutes et une infirmière.

## Capacités intrinsèques

Les enseignants en APA ont travaillé sur le renforcement musculaire et la mobilité articulaire, ainsi que sur l'équilibre et la coordination, afin d'améliorer la stabilité lors des déplacements et le contrôle des mouvements. L'infirmière et l'ergothérapeute ont sensibilisé les participants au rôle de la vision et de l'audition dans la perception de l'environnement, leur permettant d'anticiper les obstacles et de détecter les dangers. Les aspects liés à la santé générale, tels que les maladies chroniques, les effets secondaires de médicaments et la fatigue, ont également fait l'objet d'échanges et de conseils personnalisés.

## Facteurs extrinsèques

Une séance spécifique, animée par l'ergothérapeute, a été consacrée aux facteurs extrinsèques, comme le sol glissant, l'éclairage insuffisant, le mobilier inadapté ou les obstacles dans le logement. Des mises en situation ont permis de sensibiliser concrètement les participants aux enjeux de l'aménagement de l'habitat. Des informations ont été délivrées sur les dispositifs d'alarme, les organismes spécialisés dans l'adaptation du logement et le choix d'un chaussage adapté.

Enfin, les professionnels ont encouragé la réalisation de bilans de prévention et le suivi médical, favorisé le dialogue avec le médecin traitant, et sensibilisé aux aides techniques ainsi qu'aux solutions d'aménagement visant à limiter les risques de chute.





© Fondation ILLDYS

Les participants du parcours « Mon équilibre, j'y tiens ! » à Lanhouarneau ont franchi avec concentration le parcours aménagé. L'exercice, proposé par un enseignant en activité physique adaptée, consiste à marcher en suivant un parcours précis, en modulant la vitesse et la posture tout en évitant les plots. Cette activité stimule la coordination et l'attention. Ces mises en situation ont permis de sensibiliser les participants à l'importance de bien visualiser et appréhender leur environnement (éclairage, sols) afin de détecter les obstacles et de sécuriser leurs déplacements.



- Bénéficiaires : **78**
- Nombre d'actions : **7**
- Sites : **Roscoff, Plouzévédé, Lanhouarneau, Plourin-les-Morlaix**

# MA MÉMOIRE, j'y tiens !

Dans le Pays de Morlaix, en 2025, quatorze cycles « Ma mémoire, j'y tiens » ont été organisés. Ils ont rencontré un vif succès, avec un taux d'occupation de 94 %, témoignant de l'intérêt des participants pour cette thématique.

« Ma mémoire, j'y tiens » propose une approche globale permettant de mieux comprendre le fonctionnement de la mémoire et d'apprendre à la préserver au fil du temps. Chaque cycle, organisé sur sept semaines à raison d'une séance hebdomadaire d'1h30, s'ouvre par une table ronde animée par une ergothérapeute et une chargée de prévention. Cette première rencontre pose les bases du parcours en apportant des repères clairs sur la santé cognitive : fonctionnement et différents types de mémoire, évolution liée au vieillissement normal, et signaux pouvant évoquer une pathologie neurodégénérative.

Dès cette séance introductive, un support pédagogique est remis aux participants. Véritable fil conducteur du cycle, il les accompagne tout au long du parcours : ils le rapportent à chaque rencontre et l'enrichissent progressivement au fil des apports, des exercices et des échanges.

Les six séances suivantes alternent apports théoriques et activités pratiques, centrées sur des techniques de mémorisation, la canalisation de l'attention et des stimulations cognitives en mouvement (exemple : la Cup song). Une sortie culturelle vient compléter le parcours en proposant une mise en situation concrète, favorisant l'ancrage des apprentissages, suivie d'un temps d'exploitation des éléments mémorisés. Une séance spécifique est également consacrée aux facteurs favorisant la santé cognitive : qualité du sommeil, alimentation équilibrée, hydratation, activité physique et maintien du lien social.

Conçu comme un véritable parcours multi-thématiques, « Ma mémoire, j'y tiens » a permis aux participants de renforcer leur confiance, de découvrir des stratégies de compensation et d'adopter des habitudes favorables à la santé cognitive.

Les participants sont arrivés souvent avec l'idée qu'ils allaient améliorer leur mémoire principalement grâce à des exercices de mémorisation ou à des jeux (sudoku, mots fléchés, etc.). Ils ont découvert, au fil des séances, que préserver sa santé cognitive repose surtout sur des habitudes de vie simples



© Fondation ILLDYS



Les participants du parcours « Ma mémoire, j'y tiens ! » à Plouzévédé s'exercent à la Cup Song, concentrés et souriants autour de leur gobelet. La Cup Song, popularisée par le film *Pitch Perfect*, consiste à produire un rythme précis, selon une séquence mémorisée, en alternant le mouvement des mains et la manipulation du gobelet. Cet exercice stimule la coordination motrice, la concentration et la mémoire, tout en favorisant le plaisir d'apprendre en groupe. Les échanges et les rires renforcent la dynamique collective, faisant de cette activité un support stimulant pour entretenir les capacités cognitives dans un cadre convivial et valorisant.

mais fondamentales : sortir, marcher, rencontrer du monde, bien dormir et bien manger. Ils ont également compris qu'il est bénéfique de cultiver la curiosité, véritable moteur du maintien des capacités cognitives.



- Bénéficiaires : **158**
- Nombre d'actions : **14**
- Sites : **Guerlesquin, Roscoff, Landivisiau, Plouzévédé, Lanhovarneau, Plourin-les-Morlaix**

# Les actions collectives de SÉCURITÉ ROUTIÈRE

Les Finistériens, en particulier ceux qui vivent dans des territoires ruraux où les transports en commun restent limités, utilisent principalement leur voiture individuelle pour leur mobilité. Celle-ci constitue un moyen essentiel pour accéder aux soins, aux commerces, aux activités sociales et culturelles, et pour maintenir les liens familiaux et amicaux. La question de la conduite des seniors est toujours un sujet sensible et très médiatisé, avec les débats au sujet d'une visite médicale obligatoire pour les conducteurs à partir de 70 ans. Ces questions touchent à la fois à la sécurité de tous et à l'autonomie des conducteurs les plus âgés.

En 2025, nous avons proposé des actions intitulées « Révision du code de la route » qui, au-delà de l'information sur les évolutions de la circulation (giratoires, chaudiours, zones de rencontre...), sensibilisent également aux

impacts de la santé sur la conduite. La co-animation par un formateur en conduite et un ergothérapeute permet d'alterner des questions directement liées au code de la route et d'autres abordant, par exemple, les troubles visuels, cognitifs ou les effets des traitements médicamenteux sur la conduite. Il est en effet essentiel de sensibiliser les conducteurs afin qu'ils connaissent la réglementation relative aux pathologies pouvant affecter la conduite, qu'ils sachent repérer les signes d'alerte, mais surtout qu'ils puissent continuer à conduire en toute sécurité, tant que cela est possible.

Ces actions ont été soutenues par la *Commission des financeurs de la prévention de la perte d'autonomie* et la filière « Santé et Bien Vivre » du Crédit Agricole du Finistère. Enfin, les actions de sécurité routière s'intègrent dans le volet sénior du *Plan Départemental d'Action de Sécurité Routière*, de la préfecture.



- Bénéficiaires : **930**
- Nombre d'actions : **12**
- Site : **Plouarzel, Logonna-Daoulas, Landrévarzec, Coray, La Forest-Landerneau, Lanvéoc, Lampaul-Guimiliau, Port-Launay, Lanmeur, Santec, Gouesnou, Plounevez-Lochrist**

# Agir pour la MOBILITÉ

## AUDITS DE CONDUITE

En 2025, 111 conducteurs ont réalisé des audits de conduite. Ces évaluations ont été réalisées par un ergothérapeute et un moniteur d'auto-école, permettant ainsi de faire le point sur les habitudes de conduite, d'identifier les points de vigilance et de délivrer des recommandations personnalisées.

Les audits de conduite commencent par un entretien avec l'ergothérapeute, puis se poursuivent par des séances de conduite dans une auto-école. Si besoin, elles peuvent démarrer à partir du domicile. Lors de la première séance, l'ergothérapeute est présent dans le véhicule. Pour chaque audit, une à trois séances sont possibles et parfois nécessaire dans le cadre d'un manque de confiance au volant, suite à une interruption de pratique. Un document est remis au bénéficiaire contenant des recommandations personnalisées. En cas de situations complexes, un entretien final est proposé pour aborder l'arrêt de la conduite. Ces audits contribuent à maintenir l'autonomie, à développer les capacités de mobilité et à proposer des stratégies adaptées pour conduire en toute sécurité.



• Bénéficiaires : **111**

Accompagnements personnalisés

## RALLYE MOBILITÉ

La Communauté d'Agglomération du Pays de Landerneau-Daoulas a organisé des actions pour lever les freins à l'utilisation du service de transport à la demande Ribin'AD et promouvoir une mobilité durable.

Pour les personnes de plus de 60 ans, elle a sollicité Vas-Y pour animer un rallye mobilité, qui s'est déroulé en deux temps : un atelier préparatoire, pour apprendre à réserver et planifier leurs trajets ainsi qu'à utiliser les outils numériques, suivi d'une journée d'expérimentation sur le terrain, au cours de laquelle les participants se sont rendus en groupe vers les communes de Daoulas et Landerneau.



- Bénéficiaires : **5**
- Nombre d'actions : **1**
- Site : **L'Hôpital-Camfrout**



# Les actions de prévention AU SEIN DES EHPAD

## DES ÉPICES POUR VOS PAPILLES

Dix-neuf EHPAD partenaires ont accueilli les ateliers « Des épices pour vos papilles », un projet destiné à stimuler l'appétit, valoriser le plaisir de manger, sensibiliser aux enjeux nutritionnels liés à l'âge, et favoriser les interactions sociales autour de la table, en mettant l'accent sur le rôle des épices en cuisine.

Le programme comprenait trois séances animées par une diététicienne, avec la participation du personnel de l'EHPAD et, parfois, du cuisinier de l'établissement :

- **1<sup>e</sup> séance** : échanges sur l'alimentation, l'appétit et le vieillissement, accompagnés d'un quiz sur les épices.
- **2<sup>e</sup> séance** : Deuxième séance : parcours sensoriel autour des épices et aromates, découverte via les 5 sens et échanges sur les recettes des résidents.
- **3<sup>e</sup> séance** : réalisation d'un goûter épicé, préparation et dégustation des recettes, avec remise d'un livret reprenant les créations et suggestions des résidents.

Chaque groupe comptait 8 participants, permettant un accompagnement personnalisé et des échanges conviviaux.

### EHPAD partenaires :

- EHPAD Résidence Soleil Levant - **Arzano**
- EHPAD Résidence de Kerampir - **Bohars**
- EHPAD Manoir de Keraudren - **Brest**
- EHPAD Résidence La Source - **Brest**
- EHPAD Kerlizou - **Carantec**
- EHPAD Résidence de Mestioual - **Cléder**
- EHPAD Maison Saint-Jacques - **Guiclan**
- EHPAD Saint-Vincent Lannouchen - **Landivisiau**
- EHPAD Belizal - **Morlaix**
- EHPAD Fondation Hospitalière - **Plouescat**
- EHPAD Argoat - **Plougonven**
- EHPAD Résidence Saint-Roch - **Plouvorn**
- EHPAD Val d'Elorn - **Sizun**
- EHPAD Sainte-Bernadette - **Saint-Thégonnec**
- EHPAD La Maison Bel-Air - **Taulé**



À l'EHPAD de Saint-Vincent Lannouchen, les participants de l'atelier « Des épices pour vos papilles » se sont retrouvés, lors de la deuxième séance, autour d'un jeu conçu et animé par une diététicienne, invitant chacun à éveiller ses sens et à partager ses connaissances. Ils ont été sollicités à centrer leur attention autour des épices : reconnaître des arômes, associer des saveurs ou encore partager leurs recettes familiales.

En stimulant la mémoire sensorielle, l'attention et la curiosité gustative, cette séance a suscité un vif enthousiasme parmi les résidents, dont certains étaient accompagnés de leurs proches. La présence de l'animatrice de l'EHPAD a également renforcé la dynamique conviviale du groupe, contribuant à faire de ce moment un véritable temps de partage et de valorisation des souvenirs culinaires.



- Bénéficiaires : **181**
- Nombre d'actions : **15**
- Site : **15 EHPAD**

# 2025 en chiffres



**1 416** bénéficiaires

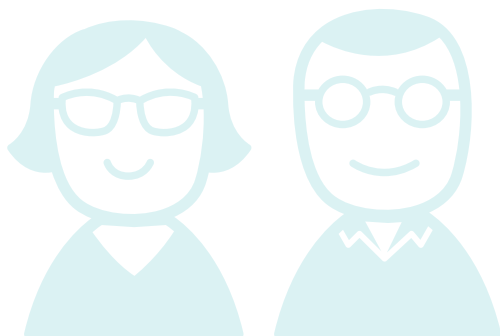
Moyenne d'âge  
**74,5 ans**

♀ **74 %**

**170** actions de prévention de la perte d'autonomie

♂ **26 %**

	Nombre d'actions	Nombre de participants	Moyenne d'âge	♂	♀
TAPASS	1	11	73,1 ans	9 %	91 %
MA FORME, J'Y TIENS !	9	91	70,6 ans	8 %	92 %
MON ÉQUILIBRE, J'Y TIENS !	7	78	74 ans	10 %	90 %
MA MÉMOIRE, J'Y TIENS !	14	158	73,2 ans	16 %	84 %
MOBILITÉ	1	5	77,6 ans	40 %	60 %
AUDITS DE CONDUITE	111	111	75,2 ans	35 %	65 %
SÉCURITÉ ROUTIÈRE	12	930	72,9 ans	31 %	69 %
AU SEIN DES EHPAD	15	181	85,4 ans	12 %	88 %



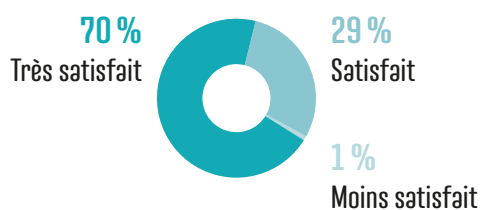


# Évaluation de la SATISFACTION



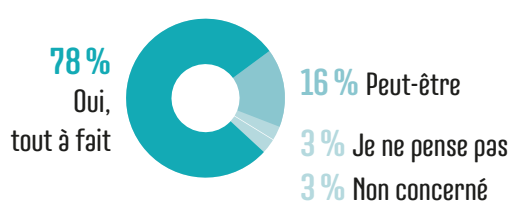
## PARCOURS DE PRÉVENTION

Avez-vous été satisfait.e de votre participation ?



Bénéficiaires ayant répondu : 240

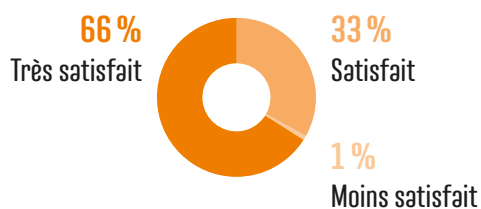
Pensez-vous mettre en application les conseils prodigués ?



Bénéficiaires ayant répondu : 234

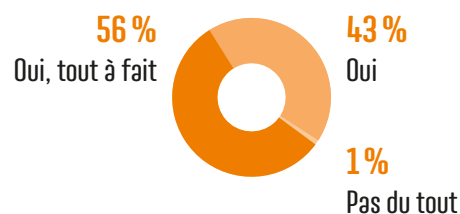
## ACTIONS DE SÉCURITÉ ROUTIÈRE

Avez-vous été satisfait.e de votre participation ?



Votants : 736

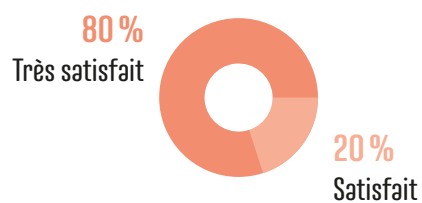
Pensez-vous mettre en application les conseils prodigués ?



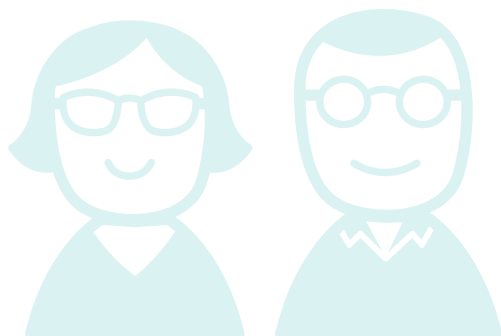
Votants : 726

## ACTIONS AU SEIN DES EHPAD

De façon générale, l'atelier a-t-il répondu à vos attentes ?



Votants : 15 EHPAD



# Conclusion et PERSPECTIVES

Ce rapport illustre l'ancrage du dispositif *Vas-Y* dans les orientations nationales de prévention de la perte d'autonomie, portées par le **Ministère des Solidarités et de la Santé** et la **Caisse Nationale de Solidarité pour l'Autonomie**, relayées par le **Conseil Départemental**, l'**Agence Régionale de Santé** et l'association **Pour Bien Vieillir Bretagne**.

Les actions de *Vas-Y* s'inscrivent également dans la stratégie de la filière « **Santé et Bien Vivre** » du **Crédit Agricole du Finistère**, qui vise à répondre aux enjeux liés à la santé, à la prévention et au vieillissement.

Enfin, les actions de sécurité routière s'intègrent dans le volet sénior du **Plan Départemental d'Action de Sécurité Routière**, de la préfecture.

En 2025, nos actions ont ciblé les **personnes vivant à domicile** et les **résidents d'EHPAD**. Animées par des professionnels de santé qualifiés, les actions de *Vas-Y* se sont toutes appuyées sur des méthodes éprouvées.

À partir de janvier 2026, *Vas-Y* réalisera une nouvelle action dédiée aux **aidants** « **Ma forme - Ma Force** » prenant en compte la singularité de leur situation. Le partenariat avec **Main-Forte**, **Plateforme d'Accompagnement et de Répit (PFR)** se révèle particulièrement fructueux, en permettant de mettre en

synergie les expertises respectives : la prévention pour *Vas-Y* et l'accompagnement des aidants pour **Main-Forte**.

À partir de septembre 2026, l'objectif sera de poursuivre cette dynamique en proposant des parcours de prévention primaire, sur trois nouveaux sites du Pays de Morlaix, pour les personnes vivant à domicile, avec une attention toute particulière pour les proches aidants. Il s'agira en effet de consolider la dynamique engagée avec **Main-Forte**, la **Plateforme d'accompagnement et de répit du Pays de Morlaix** et de mieux faire connaître notre programme auprès des aidants des patients accompagnés par le service de **SMR gériatrique de la Fondation ILDYS**, situé à Roscoff.

Dans les EHPAD, nous déploierons à la fin du printemps le projet « **Les Passagers du souvenir** », avec des ateliers de réminiscence autour des voitures anciennes, dans le cadre de la thématique « **santé mentale** ». Chaque atelier se déroulera en présence d'une véritable 2 CV Citroën, qui servira de point d'ancrage pour les souvenirs et les échanges, offrant aux participants une expérience sensorielle et émotionnelle unique.

Enfin, dans le cadre de l'adhésion de la **Fondation ILDYS au GCSMS Part'âge**, nous préparons « **Pour mieux t'entendre...** », un projet ambitieux dédié à la santé auditive.

# Vas→y

Santé, bien-être et vie pratique

**60 ans et +** 

## Fondation ILDYS

40 rue Georges Clemenceau

29400 Landivisiau

06 34 84 57 49

vas-y@ildys.org

[www.vas-y.bzh](http://www.vas-y.bzh)

Porté par :

